



**PAC**

PORTER A CONNAISSANCE

EAU ET ASSAINISSEMENT

FICHE N° 5

S'il ne s'agit pas de faire un « urbanisme de tuyaux », le projet de développement durable d'un territoire ne peut être envisagé sans que soit menée une réflexion, en concertation avec les services gestionnaires des réseaux, sur les besoins d'approvisionnement en eau de la population et sur la capacité des réseaux existants, en matière d'évacuation des eaux de ruissellement et des eaux usées, à supporter les nouveaux développements projetés.

En pratique, et au-delà du choix des secteurs d'extension de l'urbanisation en fonction de l'état des réseaux, le coefficient d'occupation des sols est un outil réglementaire particulièrement adapté à la définition de droits à construire adaptés à la capacité des équipements existants ou programmés.

Par ailleurs, il convient d'insister sur le coût des systèmes d'évacuation des eaux qui

nécessitent des investissements dont l'importance est comparable celle de la voirie.

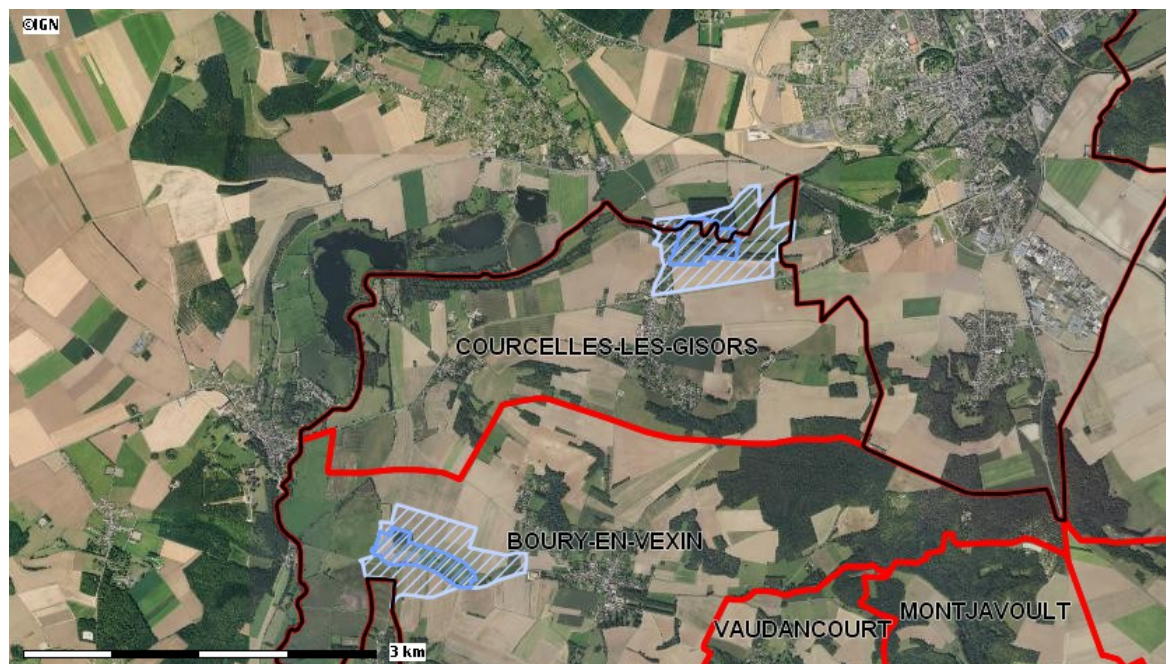
Dans cette perspective, les études liées à l'élaboration des zonages d'assainissement visés à l'article L2224-10 du code général des collectivités territoriales prennent toute leur importance.

Enfin, il faut souligner la dimension le plus souvent intercommunale de la question de l'eau. En particulier, les communes doivent tenir compte dans leur programmation relative aux réseaux d'adduction d'eau ou d'assainissement des orientations, quand ils existent ou sont en cours d'élaboration, des schémas directeurs d'aménagement et de gestion de l'eau (SDAGE) ou des schémas d'aménagement ou de gestion de l'eau (SAGE).

La présente fiche fait la synthèse des informations connues des services de l'État en matière de captage d'eau potable et d'études et de choix d'assainissement.

### Captage d'eau potable

<b>Captage d'eau potable (CEP)</b>	<i>Deux points de captage sans périmètre de protection sont localisés en ville de Gisors et au lieu-dit Inval</i>
<b>Localisation</b>	<i>Au nord-est de la commune</i>



## Assainissement

Etudes et choix d'assainissement			Observations
Mode d'assainissement actuel	<b>Collectif</b>	<b>Individuel</b>	
Schéma directeur d'assainissement réalisé	<b>Non</b>	<b>Non</b>	
Existence d'un zonage d'assainissement	<b>Non</b>	<b>Oui</b>	<b>Opposable depuis le 08/12/2006</b>
Choix d'assainissement		<b>Individuel</b>	

Le zonage assainissement est opposable depuis le 8 décembre 2006 et à inclure dans le document. Le choix de l'individuel a été retenu.

Le règlement devra maîtriser les écoulements des eaux pluviales et prévoir, éventuellement, la création d'ouvrages (*dispositifs tampon : prairies inondables, mares, fossés enherbés, etc...*), dans le cadre d'un zonage assainissement eaux pluviales reprenant un inventaire de l'existant de manière à protéger les ouvrages et rendre le document opposable aux tiers.

## Hydraulique

Le territoire communal est traversé par des cours d'eau non domanial, l'Epte et le rue du Marais de Courcelles dont la police des eaux incombe à la DDT de l'Oise (SEEF) :

:

- l'objectif de qualité du cours d'eau est, pour la Directive Cadre sur l'Eau ( DCE ), bon état en 2027.
- la catégorie piscicole est la première.

Les cours d'eau sont gérés par le syndicat interdépartemental et intercommunal de la Vallée de l'Epte.

La DREAL Picardie a récemment mis à jour son atlas de l'eau qui est librement consultable sur son [site internet](#).

## Documents d'aménagement et de gestion des eaux

La commune de Courcelles-lès-Gisors est concernée par le [Schéma Directeur d'Aménagement et de Gestion des Eaux du bassin de la Seine et des cours d'eau côtiers Normands](#) approuvé par le Préfet coordonnateur de bassin le 20 novembre 2009. Celui-ci devra être pris en compte, et le document d'urbanisme compatible avec les objectifs du SDAGE, ainsi que celui en cours de consultation.

Un guide de prise en compte du SDAGE dans les documents d'urbanisme est téléchargeable sur le [site internet de la DRIEE](#).

## Zones humides

Une cartographie interactive des zones humides de votre commune est accessible depuis le [site internet de la DREAL](#).

Des plaquettes à destination des élus et des bureaux d'études ont été réalisées pour aider à la prise en compte des zones humides dans les documents d'urbanisme. Elles sont disponibles sur le [site internet de la DDT](#).

# Carte des cours d'eau

